

Mercredi 26 Mai 2018, Saint Martin du Lac - Marcigny - Azé, 9h-16h

Intervenants : Isabelle Rebillard et Damien Thomas

Les grottes d'Azé : (Visite des grottes d'Azé menée par Alain ARGANT, directeur des fouilles de la grotte et spécialiste de l'ours des cavernes)

Les grottes d'Azé représentent un vaste ensemble karstique avec sept cavités sur le site des grottes d'Azé mais seules deux sont accessibles au public :

- La grotte préhistorique qui a été occupée en alternance depuis 300 000 ans par les hommes et par les grands fauves du quaternaire, ours et lions des cavernes.
- La rivière souterraine, par une exploration récente, en 1963, permet de remonter sur plus de 400m.

Dans notre cas, la visite s'est limitée à la grotte préhistorique qui présente de nombreux restes de squelettes d'ours des cavernes (accumulés pendant des dizaines de milliers d'années par les crues de la rivière souterraine, au fond de la grotte), quelques rares squelettes présentent des os demeurés en connexion anatomique (mais ce n'est pas le cas de celui qui est observable en photo ci-après : reconstitué pour le visiteur avec différents ossements) des traces de griffures. Cette grotte présente aussi la particularité d'avoir préservé l'un des rares crânes connus de lion des cavernes. Ce gisement riche (qui reste encore à fouiller à l'heure actuelle) voisine avec quelques belles (mais rares) concrétions comme une grande colonne stalagmitique (qui aurait obstrué le fond de la grotte et isolé le gisement) et quelques fines stalactites.

En outre, le site présente un petit musée de fouille, qui présente les différents ossements et traces de la faune quaternaire du site, mais aussi de vestiges gallo-romains (un ancien lieu de culte lié aux sources jouxtant la grotte) ainsi que du moyen-âge.



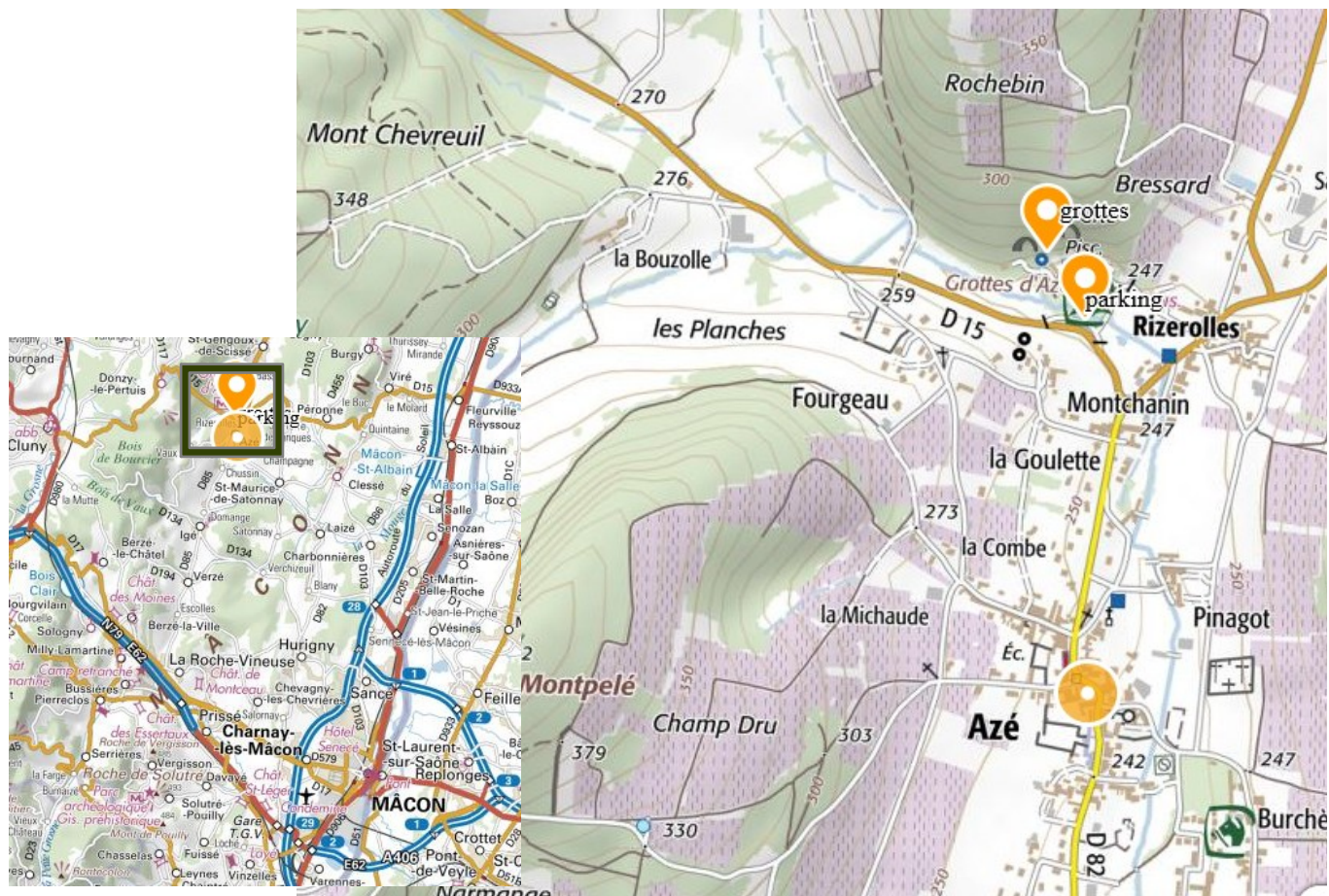
constitution d'un squelette d'ours des cavernes (photo : Damien THOMAS)



Crâne, mandibule et différents fragments osseux d'ours des cavernes (photo : Damien THOMAS)



*Quelques belles stalactites et concrétions (échelle : quelques cm).
Photo Damien THOMAS*



situées entre Mâcon et Cluny, les grottes d'Azé se trouvent sur le hameau de Rizerolles appartenant à la commune d'Azé à côté du camping municipal

D'un point de vu pédagogique, ces grottes présentent de nombreux intérêts en lien avec les nouveaux programmes, que ce soit pour mettre en évidence les variations de la biodiversité, des climats, l'érosion ainsi que le transport et la sédimentation sont condensés sur quelques mètres dans ce karst, enfin, il est même possible de travailler sur les principes de datation relative et datation absolue.

Des fiches pédagogiques originales élaborées par les scientifiques qui conduisent les recherches dans les grottes sont en téléchargement pour préparer une éventuelle visite. Elles sont adaptées aux différents niveaux scolaires jusqu'au lycée.

A télécharger sur le site : <http://www.grottes-aze71.fr/decouvrir/lhistoire-des-grottes/#.XBC9Sv6ovGg> ou directement ici

- [Les ours d'Azé par Alain Argant \(tous niveaux\) \(pdf , 263 K\)](#)
- [L'archéologie par Harald Floss \(tous niveaux\) \(pdf , 1.1 M\)](#)
- [La découverte des grottes d'Azé : une belle aventure humaine par Serge Bacciotti \(niveau élémentaire\) \(pdf , 324 K\)](#)
- [La karsification par Johan et Lionel Barriquand \(niveau collège\) \(pdf , 509 K\)](#)
- [Érosion, corrosion, transport et sédimentation par Johan et Lionel Barriquand \(niveau collège\) \(pdf , 367 K\)](#)
- [Le site des grottes d'Azé, un témoin des climats anciens de notre région par Johan et Lionel Barriquand \(niveau lycée\) \(pdf , 449 K\)](#)
- [Le site des grottes d'Azé, la problématique des datations : datations relatives / datations absolues par Johan et Lionel Barriquand \(niveau lycée\) \(pdf , 791 K\)](#)